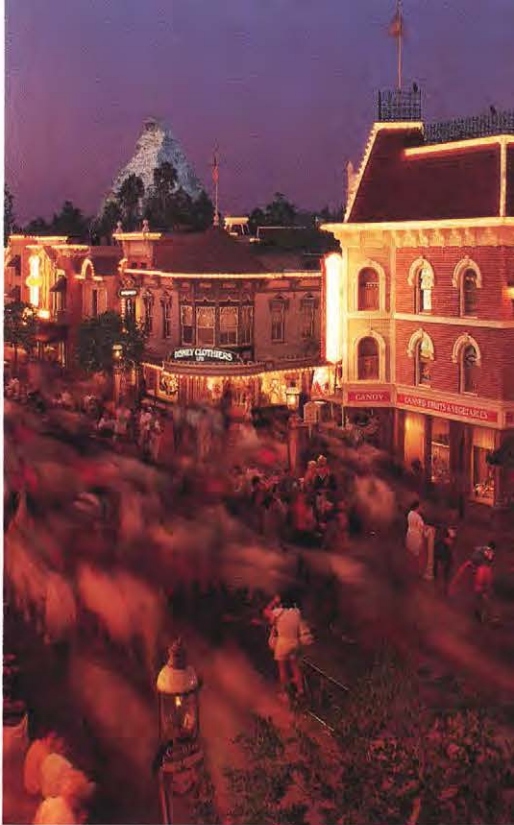


# Parques temáticos en Europa

Abel Enguita



## INTRODUCCION

El concepto de parque temático evoca en principio una mezcla de imágenes ligadas a instalaciones recreativas para la diversión popular, con antecedentes tales como el Tivoli de Copenhague o la Coney Island neoyorquina, con otras más directamente conectadas con el mundo de los negocios inmobiliarios.

Esta ambigüedad con que, hoy, se concibe en general, ha sido ya sustituida, sin embargo, por los profesionales de lo que constituye, de hecho, una nueva industria que no admite al amateur. El parque temático ha sido definido por estos profesionales como un espacio de carácter recreativo, en el que sobre la base de uno o varios temas se integran una diversidad de instalaciones y atracciones diseñadas para suscitar en los visitantes la sensación de formar parte

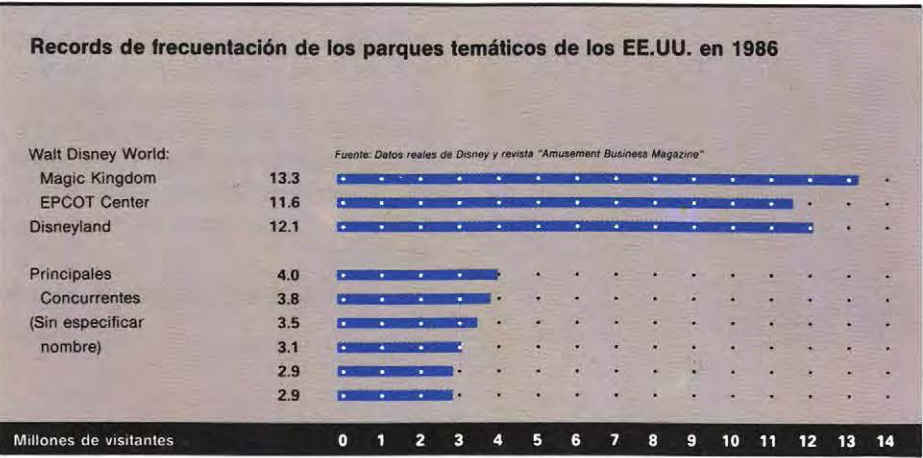
de la acción, y combinar el entretenimiento con otros fines de carácter cultural. En el ámbito de un parque temático todo debe contribuir al logro del tema; desde la arquitectura a la ordenación paisajística, el mobiliario o los trajes de los empleados, consiguiéndose así un cierto carácter mágico que convierte al parque en una atracción con una enorme respuesta popular. Sirva de referencia conocer que en 1987 tras 32 años de existencia, Disneylandia —el auténtico punto de partida de estas experiencias recreativas de carácter temático— habrá sido visitado por más de 275 millones de personas, lo que da una media de 8,6 millones de visitantes/año.

Como ha ocurrido con otros equipamientos basados en una clientela urbana, su *know-how* proviene de Norteamérica, donde en la actualidad existen más de 1.500 parques de atracciones, mu-

chos de ellos de tipología temática, y su llegada a Europa está produciendo en los últimos años el fenómeno causado hace quince años por los hipermercados o, desde hace solamente cinco, por las cadenas de restaurantes de comidas rápidas. En Europa el número de realizaciones es aún relativamente escaso —algunas decenas en Holanda, Gran Bretaña y los Países Escandinavos y cuatro en Francia, además de Eurodisney, aún en ejecución— y de ellas unos 60 son del tipo “aqualand”, pero la creciente demanda de estos espacios específicos para el esparcimiento, ligada al crecimiento de la capacidad adquisitiva de la población europea, sugiere una perspectiva de rápido crecimiento.

## ESTRUCTURA, MAGNITUDES, ARQUITECTURAS Y EQUIPAMIENTOS

La estructura física de los parques temáticos responde básicamente a una logística de flujos o circulaciones. Disneyland, por ejemplo, se organiza a partir de una calle central, *main street*, rodeada de tiendecitas y de restaurantes, que desemboca en una gran plaza, a partir de la cual los flujos se distribuyen hacia cinco zonas de atracción autónomas. Pero ha sido el esquema circular, posteriormente adoptado —con variantes en todos los demás parques— el que se ha convertido en la regla o modelo arquetípico.





El modelo de ordenación "Disney" se organiza a partir de una calle central, "main street", que desemboca en una gran plaza distribuidora de flujos hacia zonas de atracción autónomas. Maquetación del modelo y escena real de una "main street".

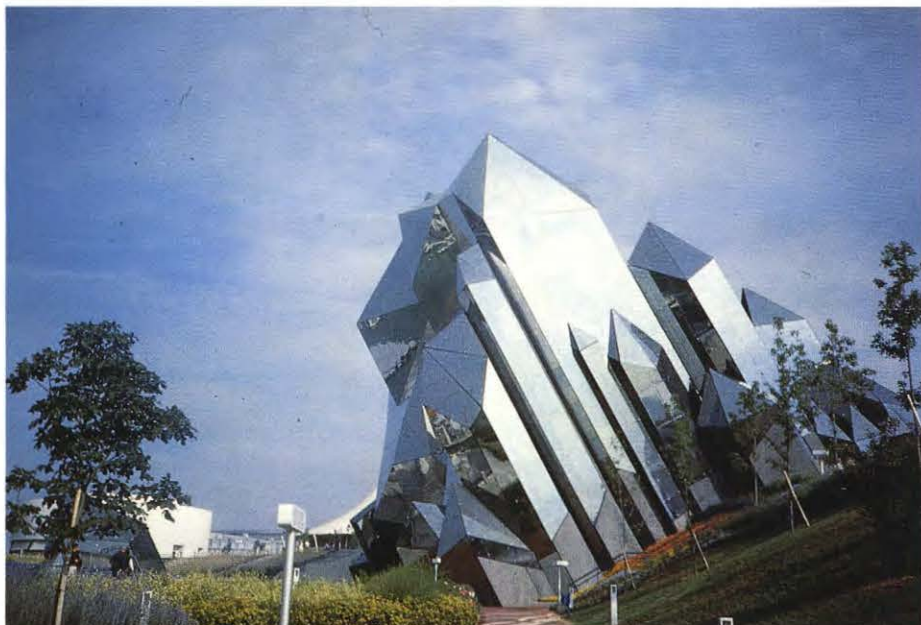
Dicho esquema responde bien a un funcionamiento general que se basa en la canalización de los flujos de visitantes por itinerarios controlados, o, incluso, en la "planificación" de las emociones del visitante mediante la organización de la serie de *rides*, o recorridos en vehículos mecánicos de tecnologías diversas, que constituyen la esencia de los parques menos imaginativos. Por otra parte, hay una lógica subterránea paralela, concebida para mantenimiento y suministro.

La superficie ocupada por un parque temático propiamente dicho puede variar



La esencia de los parques menos imaginativos se basa en una oferta de recorridos en vehículos mecánicos de tecnologías diversas, en otros casos sólo utilizada con carácter complementario o de apoyo.





Las arquitecturas de los parques temáticos suelen tener un carácter anti-urbano, en parte justificado por el deseo de lograr una imagen visual fuerte que transmite el carácter "mágico" de los mismos. Vistas del Futuroscope.



entre las 50 Ha. y las 150 Ha., pero en torno al mismo pueden generarse ex-novo desarrollos urbanísticos que alcanzan desde cerca de las 2.000 Ha. (el caso de Eurodisney) hasta las 11.000 Ha. del Disney World, de Florida, y que suponen de hecho la realización de una "nueva ciudad".

En todo caso, bien por que se prevean futuras operaciones inmobiliarias propias o porque se quiera preservar el parque de intromisiones o "contaminaciones" externas, se tiende a hacer una reserva de suelo en el entorno de magnitud considerable.

Sobre la base de 50 Ha. de parque temático un reparto funcional básico implicaría asignar a zonas propiamente recreativas, accesibles a público, 20 Ha., otras 20 Ha. a aparcamiento y las 10 Ha. restantes a servicios.

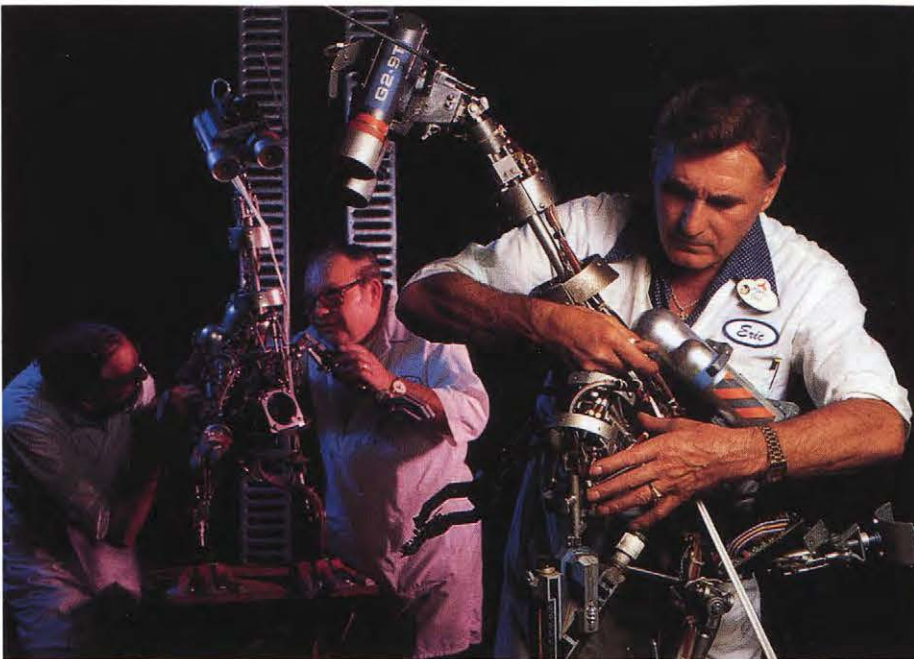
No obstante, en algunos casos la superficie del aparcamiento puede llegar a suponer el 70 por 100 de la superficie recreativa (por ejemplo, en Eurodisney, con 150 Ha. de acceso al público, la superficie de aparcamiento prevista es de 100 Ha.).

Así como de los trazados de ordenación general de los parques temáticos se deducen ciertas pautas comunes de estructuración, en relación con sus arquitecturas no puede hablarse de otro concepto dominante que el de su carácter anti-urbano, desconectado de la diversa naturaleza de la ciudad real, en parte justificado por el relativo distanciamiento físico de los parques respecto de la ciudad consolidada y, en parte, por la voluntad de sugerir una imagen visual fuerte a partir de "edificios faro" en que ese "carácter mágico" de los parques intenta transmitirse por muy variadas interpretaciones que parten tanto de la tradición popular como de la fantasía o el futurismo.

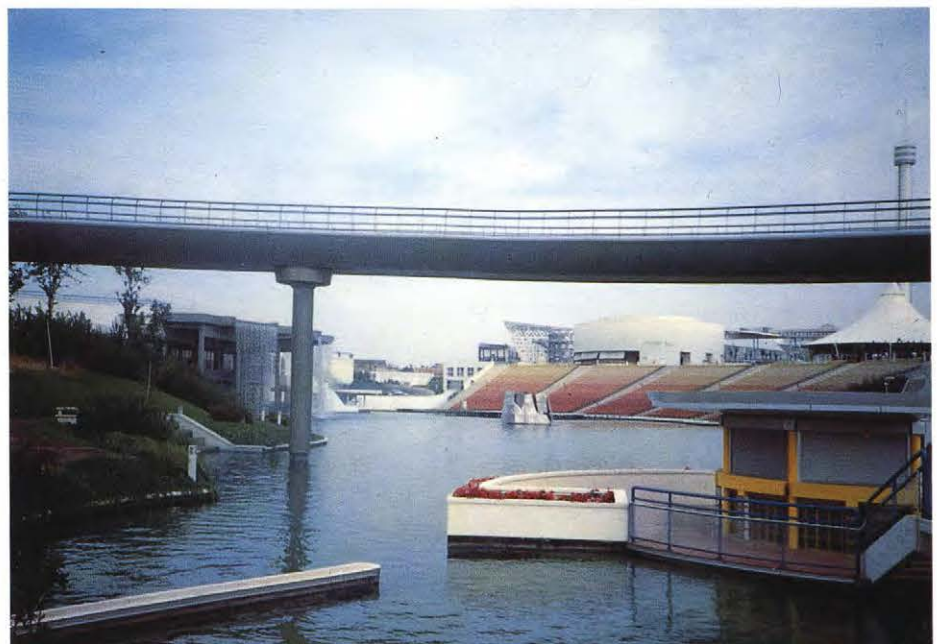




Parque	Situación	Inversión	Año
Miriapolis	Cergy-Pontoise	450 mill. francos	1987
Asterix	Plailly-Oise	650 mill. francos	1988
Le monde des Stroumples	Hagondange	870 mill. francos	1989
Jules Verne	Amiens	100 mill. francos	1987
Futuroscope	Poitiers	200 mill. francos	1987



Los parques temáticos exigen inversiones muy cuantiosas, resultantes, en parte, del elevado coste de sus instalaciones, en general de alta tecnología. Instalaciones costosas no equivale necesariamente a parques basados en emociones fuertes, siendo significativos los casos en Europa en que se opta por el disfrute relajado. Vistas del Futuroscope y del Parque Asterix en Francia.





La realización de un parque temático exige inversiones muy cuantiosas, consecuencia no sólo de la importancia de las superficies medias de suelo ordenadas, sino del elevado coste de sus instalaciones, en general de alta tecnología. A título de ejemplo pueden servir de referencia los datos de las siguientes realizaciones acometidas recientemente

en Francia.

El esquema típico de distribución de las inversiones en un parque temático se reparte del siguiente modo: un tercio para infraestructuras; un tercio para atracciones e instalaciones recreativas mecánicas y un tercio para decoraciones o arquitecturas de revestimiento.

Conviene hacer aquí, sin embargo, la

observación de que instalaciones costosas no equivalen necesariamente a parques basados en la receta de las emociones fuertes del "modelo americano", siendo ya significativo en Europa el número de casos en que se opta por el descanso y el disfrute relajado frente al trepidar del corazón.

Disney World supuso el paso de un parque temático a un "reino vacacional" en el que las actividades recreativas se unen a hoteles turísticos, campings y otras numerosas actividades turístico-deportivas.

La población de los EE.UU., 240 millones de habitantes, mantiene dos parques Disney que registran cuarenta millones de visitantes al año.



## LOS PARQUES DISNEY

Con la idea original de "crear un pequeño parque mágico en el que los niños y los adultos se divirtieran juntos", en julio de 1955 se inauguraba Disneyland en Anaheim, California. Según sus creadores, Disneyland, no sería un parque de atracciones en sentido convencional, sino una experiencia recreativa singular, en la que el visitante sería a la vez espectador y participante. Esta misma idea sería más tarde aplicada en el Disney World, cerca de Orlando, Florida —con dos parques diferenciados, el Reino Mágico y el EPCOT Center— en el Tokyo Disneyland, en Japón, y ahora en Euro Disney, junto a París.

Disneyland, originariamente incluía veintiuna atracciones en cinco áreas temáticas, hoy ofrece cincuenta.

Disney World supuso, con respecto a Disneyland, el paso de un parque temático de unas 110 Ha. a un "reino vacacional" cien veces más extenso, en el



que a las actividades recreativas se unen hoteles turísticos temáticos, campings y otras numerosas instalaciones turístico-deportivas. Pero Disney World introdujo además un componente de gran innovación orientado a una audiencia madura, la EPCOT (Experimental Prototype Community of Tomorrow) (1).

Según la concibió Disney, y fue anunciada como parte del plan general pensado para Disney World en 1966, EPCOT sería un exponente de lo mejor que la tecnología americana podía ofrecer, en el cual se introducirían, probarían y demostrarían las posibilidades de nuevos materiales y sistemas a través de una "nueva ciudad" experimental que nunca se terminaría, permaneciendo siempre en una situación de permanente readaptación.

Lo que se llevó a término, e inauguró en 1982, el EPCOT Center, no llegó a constituir una ciudad, sino un nuevo centro recreativo destinado a una audiencia madura. O si se quiere, una especie de Feria Mundial mejorada y permanente, con dos partes diferenciadas: el Escaparate del Mundo —una colección de pabellones temáticos de diez países— y el Mundo del Futuro, un conjunto de edificios dispuestos en un parque, que acogen exposiciones, cines y restaurantes y donde se trata de examinar temas con implicaciones para el futuro, tales como el transporte, la energía o la agricultura.

Su aspecto se ha definido como el de un parque empresarial en que se levantan pabellones con formas de vehículos espaciales. Formas de geometrías simples, como la esfera, con superficies suaves y texturas estucadas, de paneles metálicos o muros-cortina.

En cierta medida, EPCOT tiene, sin embargo, mucho de ciudad, y aunque nadie vive allí permanentemente, cada día habitan 150.000 personas que duermen en sus alojamientos, y, por otra parte, no pocos auténticos avances tecnológicos han sido introducidos en su desarrollo. Así, por ejemplo, su sistema telefónico fue el primero realizado en el mundo a base de fibra óptica; el sistema de seguridad controla 1.000 puntos críticos y ha separado visitantes y servicios

por medio de galerías subterráneas de instalaciones.

Tanto Disneylandia como Disney World ponen de manifiesto la enorme importancia de la atracción turística que un parque temático singular puede provocar en su entorno.

En 1955 el número de plazas hoteleras del Orange County, en California, donde surgió el primero, no alcanzaba las 1.000 siendo en 1986, 38.000 las habitaciones existentes. En cuanto al segundo, en 1970 las plazas hoteleras en la región central de Florida no alcanzaban las 6.000, siendo en 1986 las existentes 58.000 y, habiéndose convertido la ciudad de Orlando, cercana al parque (que ha pasado de tener 435.000 habitantes en 1970 a cerca de 800.000 en la actualidad, habiéndose creado en este intervalo 220.000 nuevos empleos) en la tercera capital de los EE.UU. por su capacidad hotelera. Lo que no debe sorprender, por otra parte, si se tiene en cuenta que en los primeros dieciséis años de existencia habían visitado Disney World 250 millones de personas, en especial ha sido el "turismo de congresos" el que ha florecido basado en Disney World, alcanzándose en 1984 los 600.000 congresistas frente a los 80.000 de 1974.

Tokyo Disneyland, abierta en abril de 1983 en la bahía de Tokyo, es el fruto de una promoción conjunta de World Disney Company y varios inversores japoneses —entre ellos la inmobiliaria Mitsui Real Estate Development Co.— que constituían la Oriental Land Co. Ltd., la entidad propietaria y propietaria del parque, con licencia y asistencia de la Disney.

Este parque fue la primera oportunidad para adaptar las diversiones tradicionales a un entorno internacional y, realzar, en este caso, la cultura japonesa. Por otra parte, las condiciones climáticas presentaron nuevos retos, habiendo debido rediseñar muchas de las instalaciones para ajustarlas al rigor de temperaturas bajo cero, vientos salinos e, incluso, el efecto de los terremotos. Uno de los resultados más llamativos ha sido la protección de la *main street* con una bóveda de cristal.

Crecimiento del número de camas hoteleras en el Orange County, California y Florida Central, a partir de la creación de Disneyland y Disney World.





## LA "VILLE NOUVELLE" DE EURO DISNEYLAND

Tras dos años de contienda entre Francia y España por atraer la implantación de Eurodisneyland, en la que se estudiaron en detalle catorce localizaciones alternativas, y quince meses de regateos y negociaciones políticas, una vez decidida dicha implantación a favor de Francia, en marzo de 1987, el primer ministro francés firmó el contrato final de lo que supondría el mayor proyecto de construcción desde que se iniciara la Défense, hace 32 años, para realizar el que será el mayor parque temático del mundo fuera de los EE.UU., y que será visitado anualmente por 10 millones de personas, el 55 por 100 de las cuales serán extranjeros, y que se espera gasten 400 millones de dólares.

Estado del lugar de emplazamiento del Euro Disneyland en 1989.

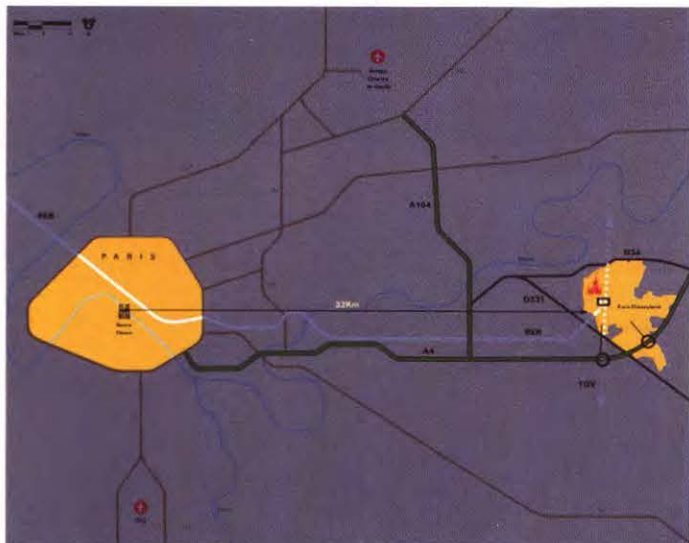


El proyecto global supone la ordenación urbanística de 1945 Ha. de las cuales la primera fase comprenderá 500 Ha. y de éstas 57 Ha. corresponderán al parque temático "el-Reino Mágico", 33 Ha. a zonas de servicios y 41 Ha. a aparcamientos. La inversión total estimada para el desarrollo del proyecto, que requerirá un plazo de 30 años para su total desarrollo, es de 4.500 millones de dólares, generándose 30.000 empleos.

Eurodisney se está construyendo en Marne-la-Vallée, a 32 Kms. al este del centro de París, ciudad con la que estará comunicada a través de la autopista A4 y entre dos aeropuertos internacionales, Roissy-Charles de Gaulle y Orly.

Para acometer su desarrollo se constituyó un ente específico, el Etablissement Public d'Amenagement-Disney, una *development corporation* de capital mixto, independiente de la administración de Marne-la-Vallée, en la que el accionista mayoritario es la Administración francesa, con un 60 por 100, siendo la participación de Disney de sólo el 17 por 100.

EPA-Disney, que se beneficiará de préstamos a bajo interés durante veinte años, disfrutará además de ciertos derechos preferentes para la compra de terrenos en un radio de 10 Kms., así como determinado control sobre de-



Euro Disneyland estará situado a 32 Km. de la ciudad de París, y su extensión de 1945 hectáreas será equivalente a la quinta parte de la de dicha ciudad.

Area de Influencia de Euro Disneyland:

- A. A dos horas de coche reside una población de 17 millones de personas.
- B. A cuatro horas de coche, una población de 41 millones.
- C. A seis horas de coche, una población de 109 millones.
- D. A dos horas de avión, una población de 310 millones.





## Euro Disneyland : Plan d'Ensemble



Planta de Ordenación General de Euro Disneyland.



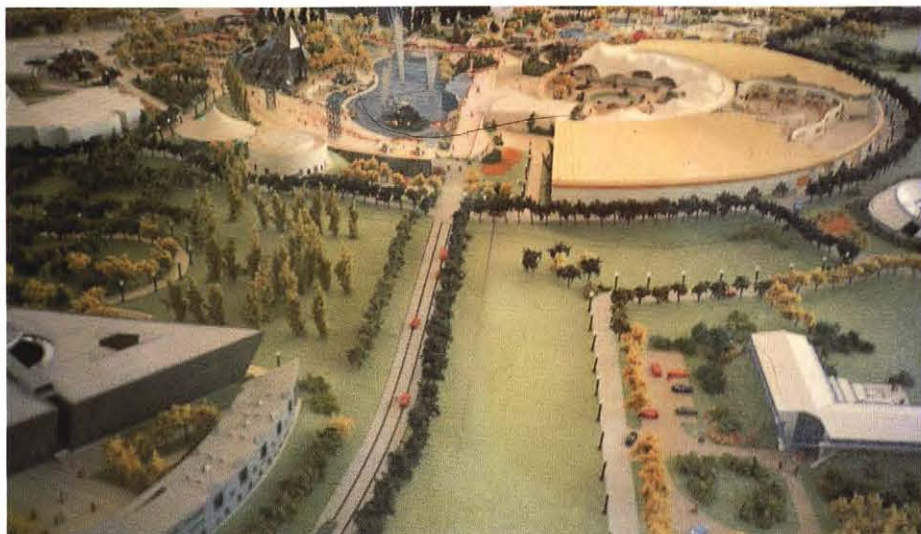
sarrollos comerciales en las proximidades.

El Plan de ordenación elaborado (ver gráfico adjunto) en torno a las menos de 60 Ha. de "el Reino Mágico", plantea la realización de un gigantesco complejo recreativo cuya imagen global podemos concebir intermedia entre un inmenso club de campo y una auténtica "ville nouvelle". En efecto, el plano de ordenación general presenta en torno al parque temático —el "motor" o imán del desarrollo— campos de golf, lagos artificiales, campings, extensas zonas para complejos hoteleros y centro de convenciones, y más extensas áreas "multi-usos" que se prevean sean utilizadas para parques empresariales y desarrollos de oficinas de gran escala.

Ello no obstante y pese a su considerable extensión (muy semejante, por cierto, a la de la "nueva ciudad" Tres Cantos), Eurodisney no será sino un "barrio", que abarcará la casi totalidad del "sector 4", el más oriental de la verdadera nueva ciudad de Marne-la-Vallée, la cual a lo largo de 20 kms. se extiende por la orilla sur del río Marne, articulándose, en torno a una serie de centros dispuestos a lo largo de la línea del RER (Reseau Express Regional) que llega hasta Toray.

En una segunda fase se pretende crear un parque temático tecnológico, a imagen del EPCOT Center de Orlando, contemplado aquí como muestrario ante el mercado europeo de los logros de la industria americana.

Como todo gran proyecto urbanístico, Eurodisney se apoyará en obras de infraestructuras de gran escala, en cuya financiación participarán conjuntamente diversos entes del Gobierno francés. Así, por ejemplo, el Estado francés, la región d'Ile de France, y el Departamento de Seine-et-Marne financiarían la ejecución de una extensión del RER desde Toray, incluyendo dos estaciones en el parque, y la ejecución de dos enlaces con la A-4 para facilitar el acceso desde el sur. Además, el Departamento proporcionará una nueva red primaria total, interior al perímetro del desarrollo.



Diversos parques temáticos "europeos" utilizan la exitosa fórmula inmobiliaria o de "turismo industrial", de mezclar el recreo con el mundo de las ciencias y la economía.

En torno al Futuroscope, por ejemplo, se han ordenado 2.000 hectáreas para la implantación del Instituto Internacional de la Innovación, un liceo piloto, oficinas, etc... Vistas de la maqueta del proyecto.







En los parques de "estilo europeo" como Futuroscope o Asterix, se renuncia al control de flujos, dejando al visitante en libertad.

Abajo: El fenómeno de los parques temáticos responde a una demanda más ligada a la evolución cultural de las formas de vida urbana que al potencial de consumo de sus clientelas. Plano del parque Strana Tchudiés, proyectado en 1989 para el Municipio de Moscú.

Fuente: Instituto de Geuplan, Moscú.

## EL BALBUCEANTE "ESTILO EUROPEO"

Si bien aún la investigación o ensayos europeos en materia de parques temáticos es embrionaria y dubitativa, sí puede hablarse de cierta voluntad de escapar del modelo americano y ensayar esquemas radicalmente diferentes, no basados en hacer recorridos en vehículos mecánicos.

En primer lugar, el distanciamiento se plantea en la dimensión: se tiende más bien a desarrollar pequeñas unidades que implantaciones excesivamente masivas y financieramente peligrosas.

Por otra parte, con ejemplos tales como el parque Jules Verne o el Futuroscope, se renuncia al control de flujos, dejando al visitante en libertad e, incluso, dándole un papel activo convirtiéndole, por ejemplo, en buscador de un tesoro que necesitará hacer de navegante, cosmonauta y espeleólogo.

Estos parques temáticos "europeos", con aspiraciones culturales y educativas más profundas que el "modelo americano", que ponen mayor voluntad en la integración paisajística con el entorno natural, "camuflando" sus construcciones más aparatosas, hacen uso también de la exitosa fórmula inmobiliaria —o de "turismo industrial"— de mezclar el recreo con el mundo de las ciencias y la economía. Así, por ejemplo, en torno al Futuroscope de Poitiers de 56 Ha., iniciativa del Conseil General de la Vienne y de René Monroy, se han ordenado cerca de 2.000 Ha. destinadas a la implantación del Instituto Internacional de la Innovación, una incubadora de empresas, un liceo piloto, oficinas, etc., con lo que se pretende sensibilizar al público respecto a inevitables evoluciones tecnológicas, sirviendo, a la vez, de escape para las empresas de punta.

## CONCLUSIONES

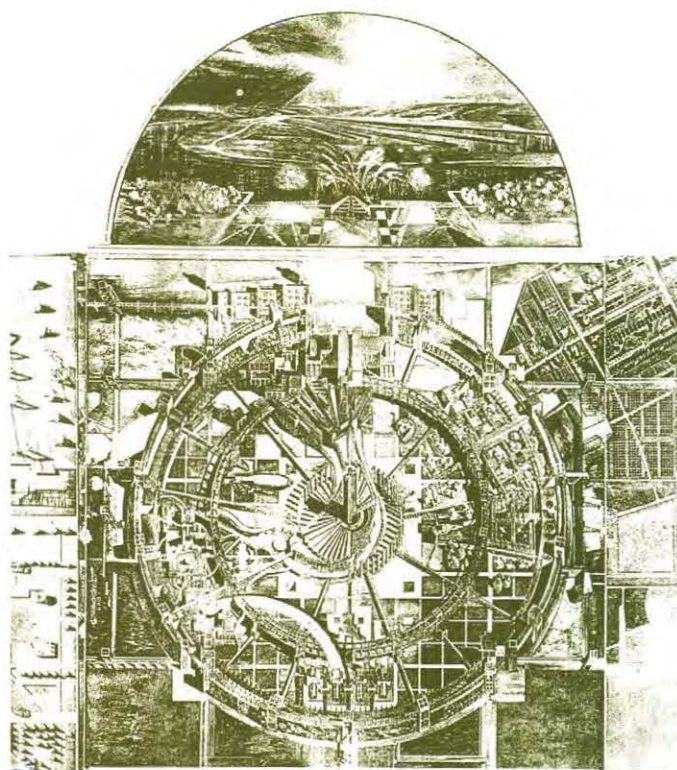
Lo expuesto en apartados anteriores pone de relieve que los parques temáticos constituyen ya un equipamiento recreativo en absoluto banal sino con un potencial de estructuración urbanística similar, si no superior, al de otros grandes equipamientos comerciales o directamente vinculados al transporte como pueden ser los centros de transporte de mercancías o los aparcamientos disuasorios.

Su nacimiento —como la aparición de los hipermercados o los restaurantes de comidas rápidas— sigue a la confirmación de una demanda potencial más ligada a la evolución cultural y de las formas de vida urbana que al potencial de consumo de sus áreas de mercado. El hecho, por ejemplo, de que en el otoño de 1989 el Instituto del Plan General de Moscú (Geuplan) presentase al Masso-

viet (Municipio de Moscú) el proyecto final para la realización del parque Strana Tchudiés o "El País Maravilloso" (2) en una extensión de 350 Ha. determinada por un bucle del río Moscova, al oeste de la ciudad, es una referencia significativa de la amplitud del fenómeno.

Pasada la oportunidad de haber traído a España el parque temático de ámbito europeo Eurodisney, aún están pendientes de cristalizar otros parques temáticos de escala regional, situados en el ámbito de las principales regiones urbanas, alguno de los cuales podría ejercer una atracción de ámbito nacional.

Por ello, en el momento presente en que aún están pendientes de definir en España las directrices y planeamientos auténticamente estructuradores de las principales regiones urbanas, y cuando por efecto de las obligadas revisiones de





los planes generales impuestas por la Ley del Régimen Urbanístico y Valoraciones del Suelo, surge la oportunidad de corregir imprevisiones e inadecuaciones técnicas en los mismos y de prevenir con mayor rigor el futuro probable, la importancia de estos equipamien-

tos recreativos y sus potenciales efectos motores de nuevo desarrollo urbanos, debiera ser seriamente considerada.

**Abel Enguita Puebla**  
Arquitecto. Profesor Titular  
de la Urbanística de la ETSAM

## THEMATIC PARKS IN EUROPE

*Thematic parks have been defined by the professionals involved in the business as recreation areas which, on the basis of one or more themes, consist of a whole range of installations and attractions designed to arouse in the visitors the feeling of being part of the action, and to combine entertainment with other activities of a cultural nature.*

In the same way as other installations based on an urban clientele, the know-how comes from the United States where there are currently over 1,500 amusement parks many of which are of the thematic type. In Europe they are still relatively thin on the ground and about 60 of these are of the "aqualand" type, but the growing demand for this kind of specific leisure area, together with the increased spending power of the European population, is suggestive of rapid growth prospects.

The physical structure of the thematic parks is basically centred around a flow and circulation arrangement, being the circular arrangement which, with variants in all the other parks, has become the archetypal rule or model.

The surface area taken up by a thematic park as such can vary between 50 and 150 hectares, although development projects covering between the 2,000 hectares of Eurodisney and the 11,000 hectares of Disney World in Florida may spring up "ex novo" around them, and which in fact are tantamount to a "new city".

Making a thematic park requires huge investments that are the consequence not only of the large average size of the land to be developed, but also of the heavy cost of the installations, which usually involve high technology.

Disneyland was opened in 1955 in Anaheim, California. According to its creators, Disneyland was not going to be a conventional amusement park but rather a singular recreational experiment in which visitors would be

spectators and participants at the same time. This very same idea would later be used for Disney World near Orlando, Florida —with its two separate parks, the Magic Kingdom and the EPCOT Center— for Tokyo Disneyland in Japan, and now in Eurodisney near Paris.

In comparison with Disneyland, Disney World involved stepping up from a thematic park of around 110 hectares to a "holiday kingdom" a hundred times more extensive in which thematic tourist hotels, camp sites and many other sporting/tourist installations were added to the recreational activities.

Both Disneyland and Disney World clearly show the extent to which a thematic park can attract tourism to its surroundings.

Tokyo Disneyland, which was opened in April 1983 in Tokyo Bay, provided the first opportunity of adapting the traditional amusements to an international environment and, in this case, of enhancing Japanese culture. In addition, the climatic conditions presented new challenges.

Euro Disneyland, the world's biggest thematic park outside the United States, is located 20 miles east of the centre of Paris. It involves the development of 1,945 hectares of which 500 are to be included in the first stage, and 57 of these will correspond to the "Magic Kingdom" thematic park, 33 to service areas and 41 to car parks. The estimated total investment for the project, which will take 30 years to be fully completed, is 4,500 million dollars, with 30,000 jobs being created in the process.

The Development Plan that has been drawn up around the fewer than 60 hectares of the "Magic Kingdom" puts forth a gigantic recreational complex which, overall, may be envisaged as something in between a huge country club and a real "ville nouvelle".

The aim of the second stage is to create a technological thematic park after the style of Orlando's EPCOT Center.

Although European tests or research into thematic parks are at an embryonic and tenta-

## NOTAS

(1) Prototipo medio ambiental de la comunidad del mañana.

(2) La idea central del proyecto del Geuplan es poner de relieve el progreso de la Ciencia y la Técnica, enfocando al hombre en el centro del Universo y analizando el Universo que se encuentra en el interior del hombre.

tive stage, it may nevertheless be said that there is a certain desire to break away from the American model and to attempt radically different approaches.

In the first place, size is being seen as a breakaway point inasmuch as the tendency is rather to develop small units.

These "European" thematic parks lay greater stress on the idea of blending with the natural surroundings. The more ostentatious constructions are "camouflaged" and use is made also of the successful "industrial tourism" formula of mixing amusement with the world of science and economy.

The thematic parks have already become recreational areas that are not at all commonplace but which have a development potential similar, if not superior, to other big projects of a commercial nature or which are directly linked to transport.

They are springing up as the confirmation of a potential demand that is linked more to the cultural evolution and of the forms of urban life rather than to the consumer potential in their market areas.

Having lost out on the chance to bring the European-scale thematic park, Eurodisney, to Spain, this country is now awaiting the appearance of other, regional-scale thematic parks situated within the main urban regions, some of which may come to hold a nationwide attraction.

Therefore at the present time when, because of the need to review the general plans which has emerged with the Urban Development and Land Valuations Act, the opportunity has arisen of correcting unforeseen points and technical inadequacies contained in these plans, and of making forecasts of a more precise nature regarding what is likely to occur in the future. Serious thought should be given to the importance of these recreational areas, as well as to their potential as a boost for new urban development projects.